

RELAZIONE ANNUALE DELLA COMMISSIONE PARITETICA ANNO 2015

PARTE GENERALE

Denominazione del Corso di Studio: Corso di Laurea Magistrale in Ingegneria Gestionale

Classe: LM31 – Ingegneria Gestionale

Sede: Politecnico di Bari

Dipartimento: Dipartimento di Meccanica, Matematica e Management (DMMM)

Primo anno accademico di attivazione Ord. 270: A.A. 2010-2011

Composizione Commissione Paritetica

Prof.ssa / Prof. Giuseppe **Monno** (Presidente)

Prof.ssa/prof. Luigi **Galantucci** (componente)

Prof.ssa/prof. Francesco **Maddalena** (componente)

Prof.ssa/prof. Leonardo **Soria** (componente)

Prof.ssa/prof. Marco **Torresi**(componente)

Sig.ra/Sig. Emanuele **Caradonna Moscatelli** (Rappresentante gli studenti)

Sig.ra/Sig. Giovanni Francesco **Massari** (Rappresentante gli studenti)

Sig.ra/Sig. Giuseppe **Pinto** (Rappresentante gli studenti)

Sig.ra/Sig. Manuela **Raucci** (Rappresentante gli studenti)

Sig.ra/Sig. Michele **Variale** (Rappresentante gli studenti)

La Commissione si è riunita, per la discussione degli argomenti riportati nei quadri delle sezioni di questa relazione, operando come segue:

- **Il CPD, previa convocazione, si riunisce il 2/11/2015**

Discussione

Il Presidente illustra gli adempimenti che bisogna assolvere prima della scadenza per la redazione della relazione annuale 2015 della CPD.

Vengono esaminati sommariamente i risultati delle rilevazioni delle opinioni degli studenti sugli insegnamenti censiti per l'anno accademico 2014-2015, fornito dalla A.C. dell'Ateneo.

Gli studenti vengono incaricati di svolgere analisi statistica di cui al comma precedente.

Ci si aggiorna per discutere sulle analisi e programmare gli ulteriori lavori.

- **Il CPD, previa convocazione, partecipa alla riunione fissata dal PQA il 23/11/2015**

Discussione

Il Responsabile del PQA illustra le potenzialità del nuovo sistema informatico "Cruscotto della didattica" utile per la relazione annuale della CPD e di quella di riesame dei CdS.

Il Responsabile del PQA ribadisce i contenuti che devono essere presenti nelle relazioni annuali delle CPD.

- **Il CPD, previa convocazione, si riunisce il 24/11/2015**

Discussione

Il CPD discute su quanto emerso nella riunione indetta dal PQA e prende atto che è necessario uniformare le relazioni annuali di sua competenza alle linee guida fissate dal PQA nella riunione del giorno precedente, peraltro conformi al documento ANVUR

sull'argomento.

Il CPD analizza nel dettaglio le problematiche trattate nei vari quadri da compilare e indica le azioni da mettere in atto.

I componenti del CDP si organizzano per gruppi per portare nella successiva riunione analisi e proposte da sottoporre all'intero consesso per l'approvazione.

- **Il CPD, previa convocazione, si riunisce il 16/12/2015**

Discussione

Il CPD discute sulle bozze preparate dai gruppi di lavoro e dopo analisi e revisioni del documento approva la presente relazione per l'anno 2015.

- **Il Consiglio di Dipartimento (CdD), si riunisce il 21/12/2015**

Discussione

Il presente documento, redatto dalla CPD, viene sottoposto all'esame del Consiglio di Dipartimento.

PARTE SPECIFICA PER I CDS

1. VALUTAZIONE DELL'ADEGUATEZZA DELL'OFFERTA FORMATIVA (QUADRO A DELL'ALLEGATO V ANVUR)

1.1. ANALISI DELLA SITUAZIONE

L'Ateneo non è ancora attrezzato per effettuare una ricognizione sistematica delle richieste di competenze e delle esigenze del sistema economico e produttivo. Nel paragrafo successivo ("proposte") si avanzano alcuni suggerimenti su come questa ricognizione possa essere effettuata a partire dal prossimo anno in modo efficiente.

Per il momento l'analisi della situazione del sistema economico può essere condotta attraverso (1) l'analisi delle relazioni fornite dai manager supervisor degli studenti tirocinanti e (2) l'analisi dei dati degli studenti in ingresso.

Analisi delle relazioni fornite dai manager supervisor degli studenti tirocinanti

Gli studenti della LM in ingegneria gestionale frequentano un tirocinio formativo in azienda alla fine del proprio percorso di studi, seguiti da un manager con funzioni di supervisore. Le valutazioni dei tirocini sono uno strumento, per quanto limitato sia numericamente che rispetto all'ampiezza del panorama di stakeholders, utile per comprendere quali competenze siano richieste e se quelle che fornite dal Politecnico di Bari ai propri laureati siano ben calibrate rispetto alle esigenze del sistema.

Le relazioni disponibili ed utilizzabili ai fini della analisi e valutazione sono 13 (altre, sebbene disponibili, risultano mere certificazioni dello svolgimento dell'attività).

In 7 casi i tirocinanti hanno utilizzato strumenti software relativamente sofisticati.

In 5 casi la valutazione del manager è ottima, in 1 caso eccellente, in 1 caso buona.

In 4 casi la partecipazione è stata giudicata attiva, in 3 casi buona.

In 4 casi l'impegno del tirocinante è giudicato massimo, in 2 casi ottimo, in 1 caso assiduo.

Poiché le relazioni, al momento, non seguono uno schema prefissato ma sono lasciate alla iniziativa dei manager che fungono da supervisor, la somma dei numeri indicati non ammonta mai al 100%.

Evidentemente le valutazioni dei manager sono complessivamente molto positive.

Analisi dei dati degli studenti in ingresso

I dati provengono dal Cruscotto della Didattica (i dati relativi all'A.A. in corso, 2015-16) sono incompleti perché le immatricolazioni risultano ancora aperte.

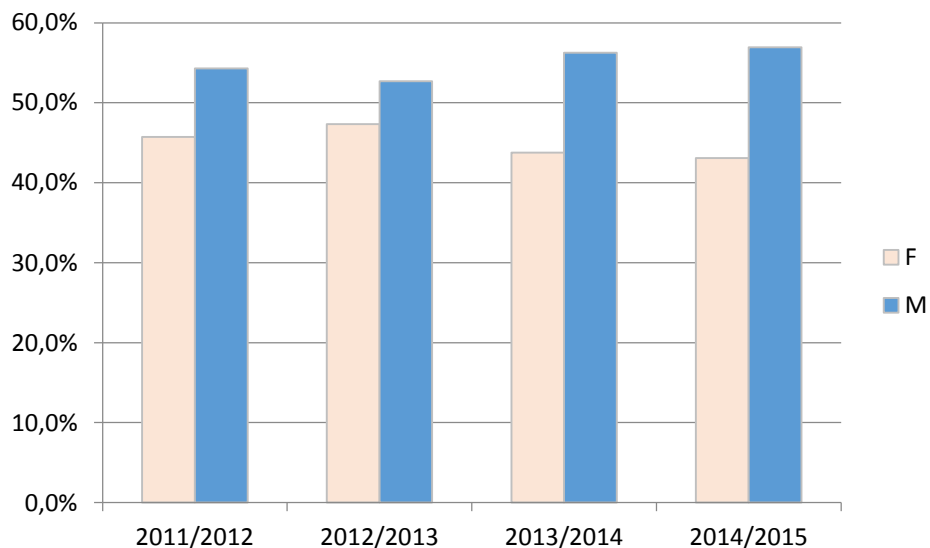
Le analisi sono le seguenti:

- iscritti al primo anno per genere
- distribuzione dei voti di laurea in ingresso
- provenienza geografica
- numerosità degli iscritti

Isritti al primo anno per genere

	2013/2014			2014/2015			2015/2016		
TOT	F	M	TOT	F	M	TOT	F	M	TOT
112	70	90	160	56	74	130	2	7	9

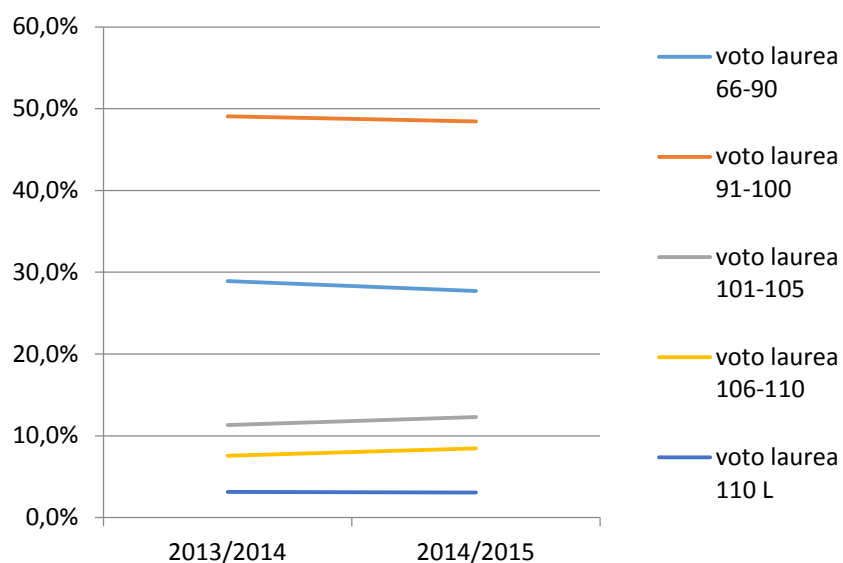
	F	M
2011/2012	45,7%	54,3%
2012/2013	47,3%	52,7%
2013/2014	43,8%	56,3%
2014/2015	43,1%	56,9%
2015/2016	22,2%	77,8%



Risultano in leggera diminuzione le donne, in leggero aumento gli uomini.

Distribuzione voti di laurea in ingresso degli immatricolati LM

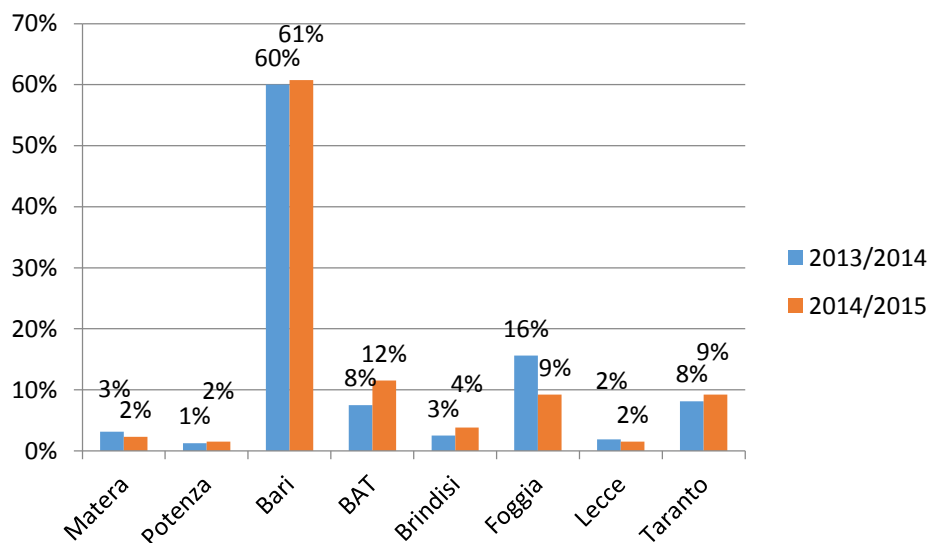
	voto laurea 66-90	voto laurea 91-100	voto laurea 101-105	voto laurea 106-110	voto laurea 110 e lode
2013/2014	46	78	18	12	5
2014/2015	36	63	16	11	4
2015/2016	3	3	1	2	0
2013/2014	28,9%	49,1%	11,3%	7,5%	3,1%
2014/2015	27,7%	48,5%	12,3%	8,5%	3,1%



La distribuzione appare relativamente stabile.

Provenienza geografica immatricolati

	2013/2014	2014/2015	2015/2016		2013/2014	2014/2015
Matera	5	3	1	Matera	3%	2%
Potenza	2	2		Potenza	1%	2%
Bari	96	79	5	Bari	60%	61%
Barletta-Andria-Trani	12	15		BAT	8%	12%
Brindisi	4	5	1	Brindisi	3%	4%
Foggia	25	12	1	Foggia	16%	9%
Lecce	3	2		Lecce	2%	2%
Taranto	13	12	1	Taranto	8%	9%

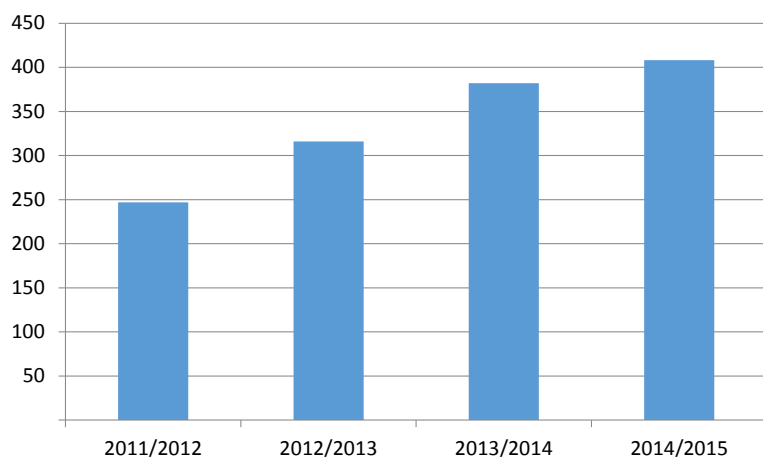


Il bacino di riferimento è chiaramente quello pugliese escluso la provincia di Lecce che ha un'università. In aumento il numero dei provenienti dalle zone vicine, in diminuzione da quelle lontane.

È difficile suggerire un allargamento del bacino, date le scarse risorse che possono essere utilizzate per il marketing internazionale. Sembra piuttosto auspicabile rafforzare il bacino provinciale per diminuire la fuga verso gli atenei del nord.

Numerosità degli iscritti

2011/2012	2012/2013	2013/2014	2014/2015	2015/2016
247	316	382	408	15



Il numero appare evidentemente in aumento. Il dato relativo all'ultimo A.A. è evidentemente incompleto quindi inutilizzabile.

1.2. PROPOSTE

1. Lanciare, come iniziativa a livello di ateneo, una survey periodica (annuale o triennale) verso le imprese che hanno occupato neolaureati del Politecnico di Bari per valutare il grado di soddisfazione, i punti di forza, le eventuali lacune.
2. Le relazioni finali dei tirocini saranno accompagnate da un breve questionario strutturato che possa fornire indicazioni sistematiche sulle effettive competenze mostrate dagli studenti tirocinanti. In questo modo le indicazioni potranno fornire anche suggerimenti utili per la (ri)progettazione dei CdS.
3. Poiché consultazioni formali e sistematiche con le parti sarebbero difficili e poco utili, soprattutto perché il riferimento fondamentale per un ateneo del Mezzogiorno di Italia non può essere solo (o prevalentemente) quello delle imprese a livello locale ma deve essere quello internazionale, nel prossimo futuro verranno individuati ed utilizzati documenti di riferimento che possano fungere da guida alla progettazione dei Corsi di Studio.

2. VALUTAZIONE DELLA QUALITÀ DELLE ATTIVITÀ DI EROGAZIONE DELL'OFFERTA FORMATIVA (QUADRI C, D, F DELL'ALLEGATO V ANVUR)

2.1. ANALISI DELLA SITUAZIONE

Analisi dei questionari di valutazione della didattica

Criteri di valutazione:

Con	Le conoscenze preliminari da te possedute sono risultate sufficienti per la comprensione degli argomenti trattati nel corso?
Mat	Il materiale didattico (dispense, testi, materiale di supporto) indicato o fornito, è adeguato per lo studio della materia?
Eff	La qualità didattica del docente è risultata efficace?
Sti	Il docente stimola/motiva l'interesse verso la disciplina?
Esp	Il docente espone gli argomenti in modo chiaro?
Car	Il carico di studio richiesto da questo insegnamento è proporzionato ai crediti assegnati?
Dis	Il docente si è mostrato disponibile a fornire chiarimenti e spiegazioni?
Ora	Gli orari di svolgimento dell'attività didattica sono rispettati?
Mod	Le modalità d'esame sono state definite in modo chiaro?
Per	Il carico di studio complessivo degli insegnamenti ufficialmente previsti nel periodo di riferimento (bimestre, trimestre, semestre, ecc.) è accettabile?
Org	L'organizzazione complessiva (orario, esami intermedi e finali) degli insegnamenti ufficialmente previsti nel periodo di riferimento (bimestre, trimestre, semestre, ecc.) è accettabile?
Att	Le attività integrative sono utili ai fini dell'apprendimento?
Qua	La qualità didattica dei docenti è risultata efficace?
Pun	I docenti erano puntuali?
Int	Indipendentemente da come l'insegnamento è stato svolto, sono interessato agli argomenti trattati?

Docenti e discipline:

DOTOLI	MARIAGRAZIA	ANALISI DEI SISTEMI
PONTRANDOLFO	PIERPAOLO	BUSINESS E SOSTENIBILITA'
SCOZZI	BARBARA	BUSINESS PROCESS MANAGEMENT
GARAVELLI	ACHILLE CLAUDIO	CONTROLLO DI GESTIONE
ALBINO	VITO	ECONOMIA E GESTIONE DELL'INNOVAZIONE
MESSENI PETRUZZELLI	ANTONIO	ECONOMIA E GESTIONE DELL'INNOVAZIONE
GARAVELLI	ACHILLE CLAUDIO	FINANZA E BUSINESS PLANNING
MOSSA	GIORGIO	GESTIONE AMBIENTALE DEI SISTEMI DI PRODUZIONE
MOSSA	GIORGIO	GESTIONE DELLA PRODUZIONE INDUSTRIALE
MUMMOLO	GIOVANNI	GESTIONE DELLA PRODUZIONE INDUSTRIALE
GIANNOCCARO	ILARIA FILOMENA	GESTIONE DELLA SUPPLY CHAIN
GALANTUCCI	LUIGI MARIA	INDUSTRIALIZZAZIONE RAPIDA
NAPOLITANO	MICHELE	INGLESE II
D'ALESSANDRO	GIUSEPPE	LOGISTICA INDUSTRIALE
GORGOGNONE	MICHELE	MARKETING E MODELLI DI E-BUSINESS
DASSISTI	MICHELE	MIGLIORAMENTO CONTINUO DI PROCESSI SOSTENIBILI
SPINA	ROBERTO	MODELLAZIONE DEI SISTEMI PRODUTTIVI
PERCOCO	GIANLUCA	PRODUZIONE ASSISTITA DAL CALCOLATORE
SISTO	FRANCESCO PAOLO	SICUREZZA E SALUTE DEL LAVORO
COLUCCI	SIMONA	SISTEMI INFORMATIVI
DI SCIASCIO	EUGENIO	SISTEMI INFORMATIVI
CARBONARA	NUNZIA	STRATEGIA E ORGANIZZAZIONE AZIENDALE
DOCENTE	FITIZIO*	TECNOLOGIE DI ASSEMBLAGGIO E DISASSEMBLAGGIO

* il nome del docente non era disponibile nel dataset dei questionari

Analisi aggregata

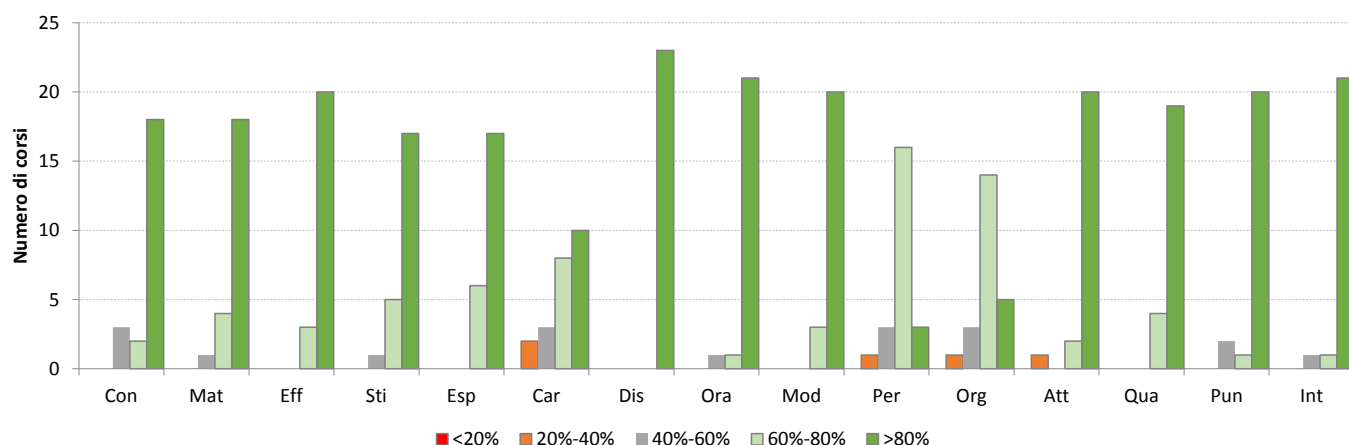
Percentuale di risposte positive (somma di "decisamente sì" e "più sì che no")

Con	Le conoscenze preliminari da te possedute sono risultate sufficienti per la comprensione degli argomenti trattati nel corso?	86%
Mat	Il materiale didattico (dispense, testi, materiale di supporto) indicato o fornito, è adeguato per lo studio della materia?	87%
Eff	La qualità didattica del docente è risultata efficace?	89%
Sti	Il docente stimola/motiva l'interesse verso la disciplina?	86%
Esp	Il docente espone gli argomenti in modo chiaro?	88%
Car	Il carico di studio richiesto da questo insegnamento è proporzionato ai crediti assegnati?	76%
Dis	Il docente si è mostrato disponibile a fornire chiarimenti e spiegazioni?	96%
Ora	Gli orari di svolgimento dell'attività didattica sono rispettati?	93%
Mod	Le modalità d'esame sono state definite in modo chiaro?	90%
Per	Il carico di studio complessivo degli insegnamenti ufficialmente previsti nel periodo di riferimento (bimestre, trimestre, semestre, ecc.) è accettabile?	69%
Org	L'organizzazione complessiva (orario, esami intermedi e finali) degli insegnamenti ufficialmente previsti nel periodo di riferimento (bimestre, trimestre, semestre, ecc.) è accettabile?	71%
Att	Le attività integrative sono utili ai fini dell'apprendimento?	90%
Qua	La qualità didattica dei docenti è risultata efficace?	92%
Pun	I docenti erano puntuali?	92%
Int	Indipendentemente da come l'insegnamento è stato svolto, sono interessato agli argomenti trattati?	93%

Distribuzione delle risposte positive

Per ogni domanda, è stato calcolato il numero di corsi con una percentuale di risposte positive maggiore di 80% (molto soddisfacenti), fra il 60% e lo 80% (piuttosto soddisfacenti), fra il 40% e il 60% (mediamente soddisfacenti), fra il 20% e il 40% (piuttosto insoddisfacenti), minore del 20% (insoddisfacenti).

IG (LM) - A.A. 2014-15

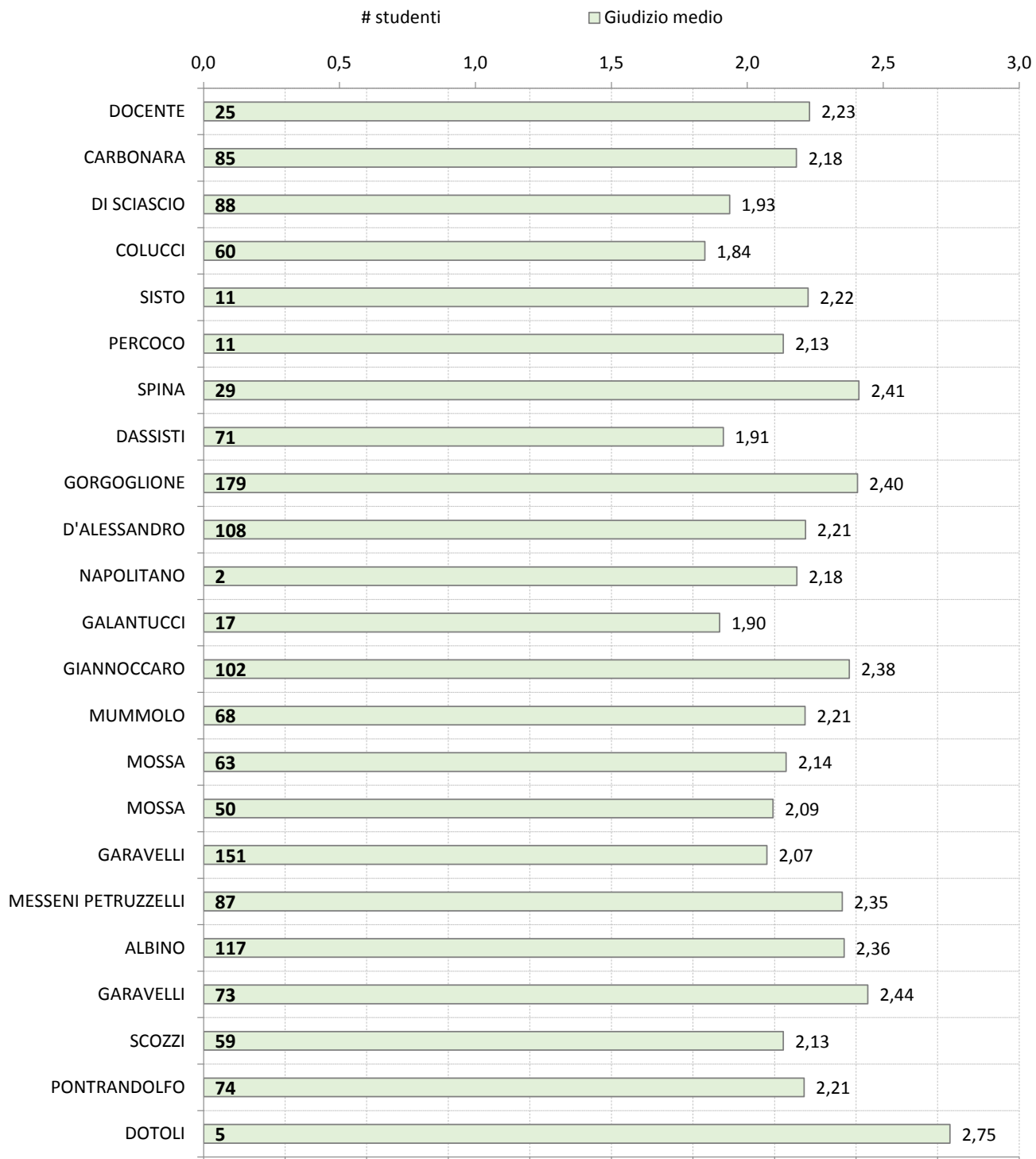


Analisi individuale

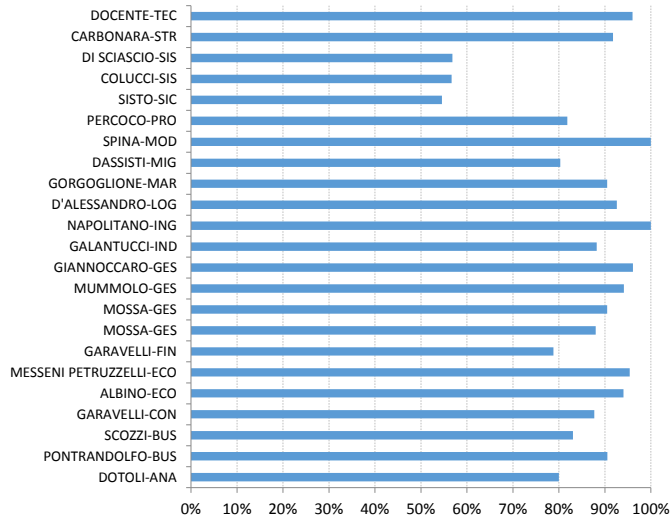
Percentuale di risposte positive (somma di "decisamente sì" e "più sì che no")

	Con	Mat	Eff	Sti	Esp	Car	Dis	Ora	Mod	Per	Org	Att	Qua	Pun	Int	N*
DOTOLI	80%	100%	100%	100%	100%	80%	100%	100%	100%	80%	100%	100%	100%	100%	100%	5
PONTRANDOLFO	91%	89%	88%	82%	85%	80%	99%	99%	81%	69%	80%	92%	94%	99%	95%	74
SCOZZI	83%	93%	90%	83%	92%	34%	100%	98%	93%	47%	58%	82%	81%	98%	93%	59
GARAVELLI	88%	97%	97%	96%	97%	93%	99%	100%	96%	77%	82%	85%	98%	95%	97%	73
ALBINO	94%	93%	98%	96%	99%	89%	97%	95%	83%	73%	75%	88%	99%	95%	97%	117
MESSENI PETR.	95%	97%	98%	94%	97%	94%	97%	92%	76%	79%	76%	100%	96%	100%	99%	87
GARAVELLI	79%	78%	80%	77%	79%	70%	91%	92%	88%	70%	74%	82%	91%	86%	93%	151
MOSSA	88%	86%	84%	70%	84%	68%	94%	96%	98%	68%	66%	90%	87%	93%	76%	50
MOSSA	90%	90%	86%	73%	78%	62%	94%	97%	97%	76%	81%	100%	95%	100%	100%	63
MUMMOLO	94%	79%	90%	87%	84%	59%	99%	99%	97%	68%	79%	100%	98%	98%	100%	68
GIANNOCCARO	96%	93%	99%	98%	99%	96%	90%	98%	91%	66%	66%	80%	96%	94%	100%	102
GALANTUCCI	88%	94%	94%	94%	94%	29%	100%	76%	71%	35%	24%	85%	67%	100%	100%	17
NAPOLITANO	100%	100%	100%	100%	100%	100%	100%	100%	100%	100%	100%	33%	100%	100%	100%	2
D'ALESSANDRO	93%	88%	100%	94%	95%	66%	97%	100%	74%	66%	73%	94%	98%	100%	96%	108
GORGOGNONE	91%	90%	97%	93%	97%	90%	100%	100%	96%	75%	74%	99%	98%	97%	97%	179
DASSISTI	80%	55%	73%	75%	69%	75%	90%	97%	85%	52%	52%	82%	79%	95%	86%	71
SPINA	100%	100%	97%	100%	100%	83%	100%	100%	100%	86%	79%	100%	96%	100%	100%	29
PERCOCO	82%	91%	82%	91%	73%	82%	100%	100%	100%	64%	82%	100%	89%	100%	91%	11
SISTO	55%	100%	82%	100%	91%	91%	100%	82%	100%	82%	73%	100%	100%	50%	100%	11
COLUCCI	57%	75%	73%	60%	67%	55%	98%	82%	93%	58%	63%	67%	65%	65%	58%	60
DI SCIASCIO	57%	75%	83%	81%	83%	59%	92%	43%	97%	66%	53%	90%	89%	41%	82%	88
CARBONARA	92%	89%	72%	72%	71%	91%	93%	94%	98%	69%	72%	94%	75%	95%	95%	85
DOCENTE	96%	92%	100%	100%	100%	76%	100%	96%	96%	64%	64%	86%	88%	100%	92%	25

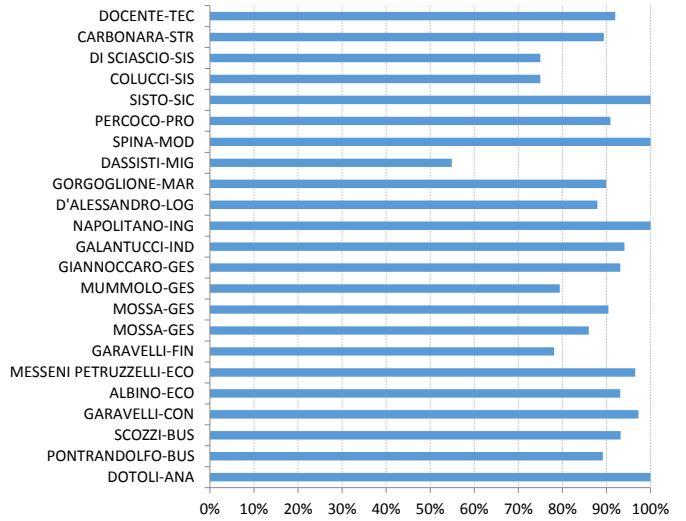
(*) Numero medio di risposte



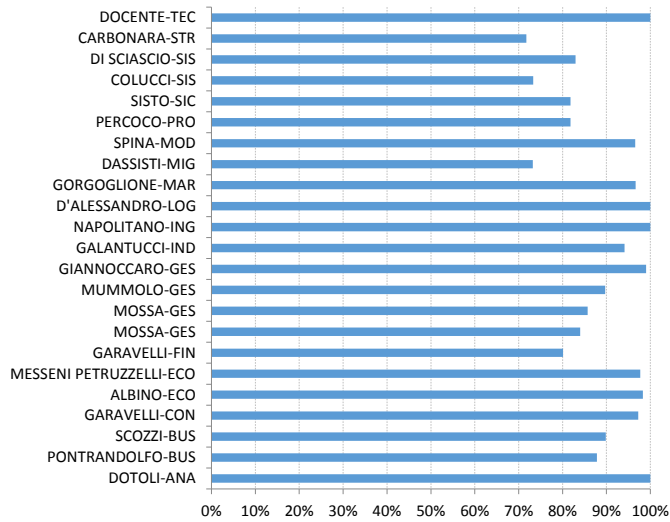
Conoscenze preliminari



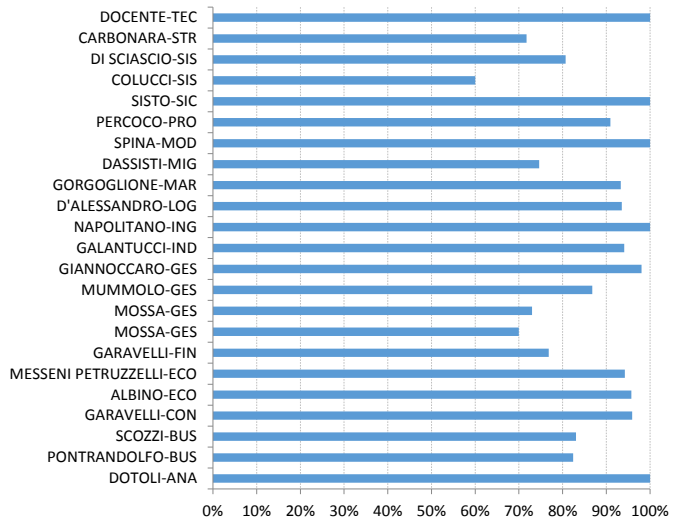
Materiale didattico



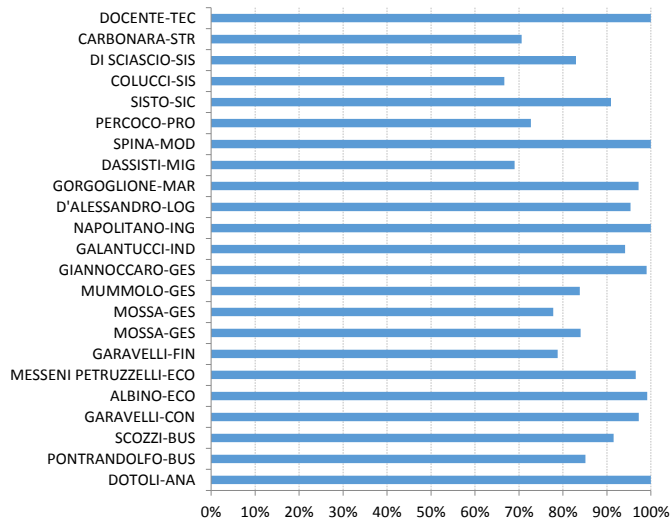
Qualità docente efficace



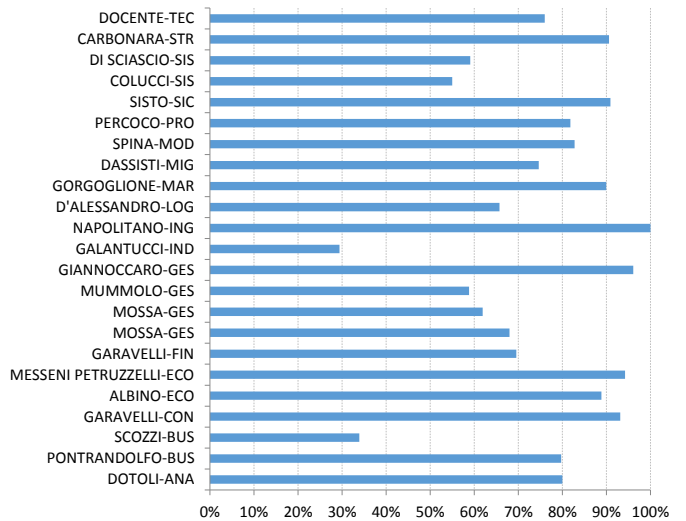
Stimola interesse



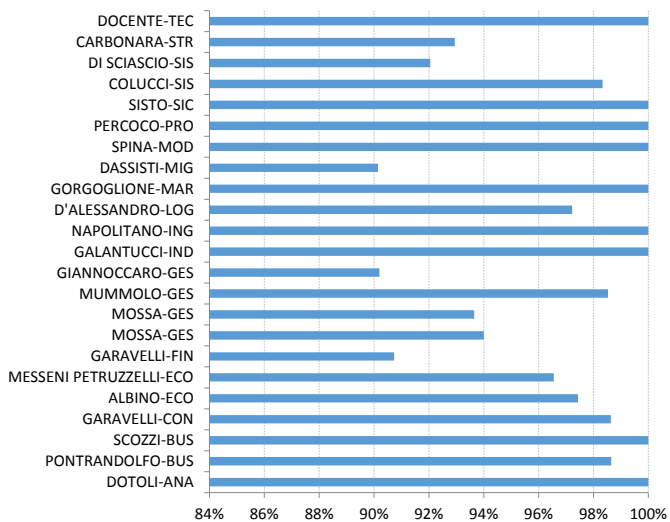
Espongono in modo chiaro



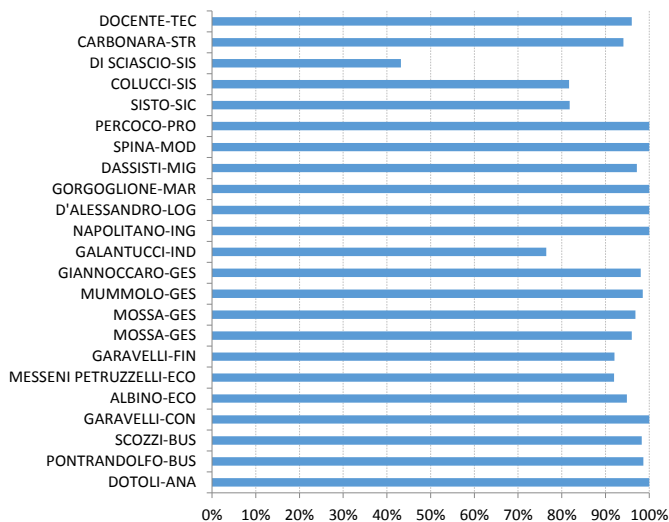
Carico didattico vs CFU



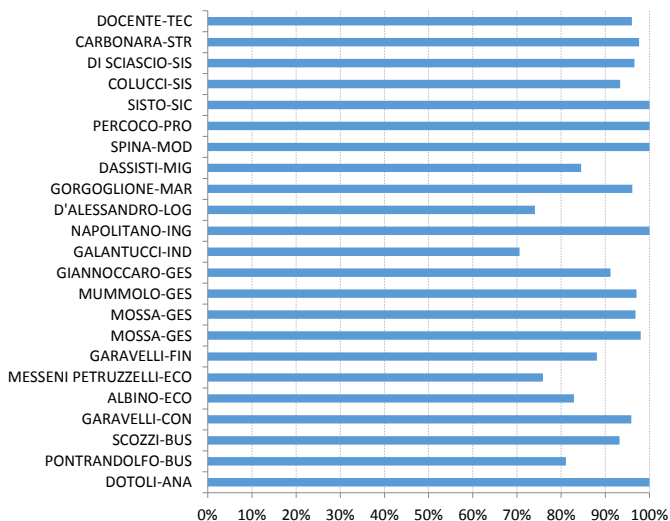
Disponibile



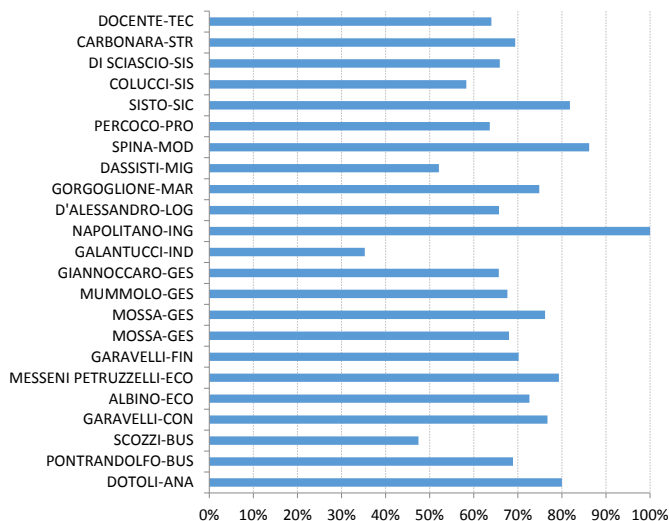
Orari rispettati



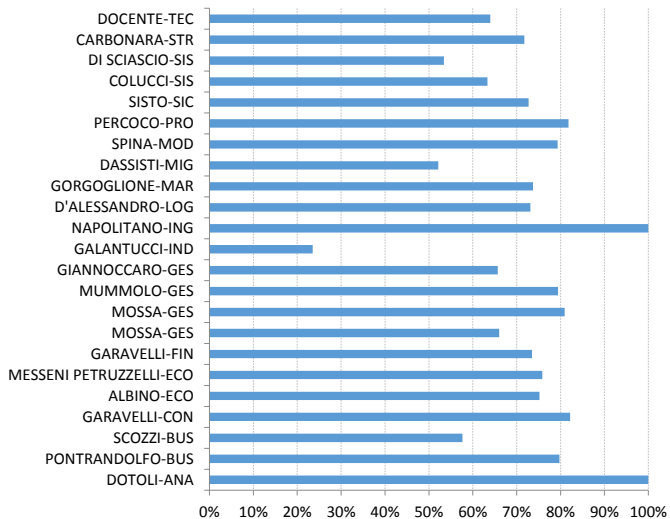
Modalità d'esame



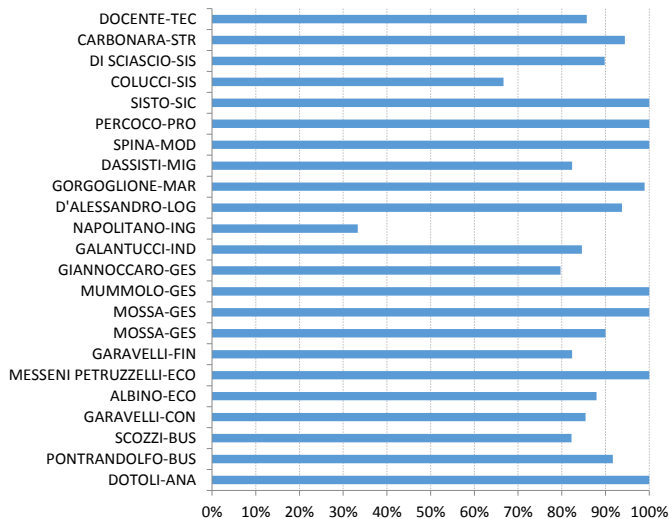
Carico didattico nel periodo



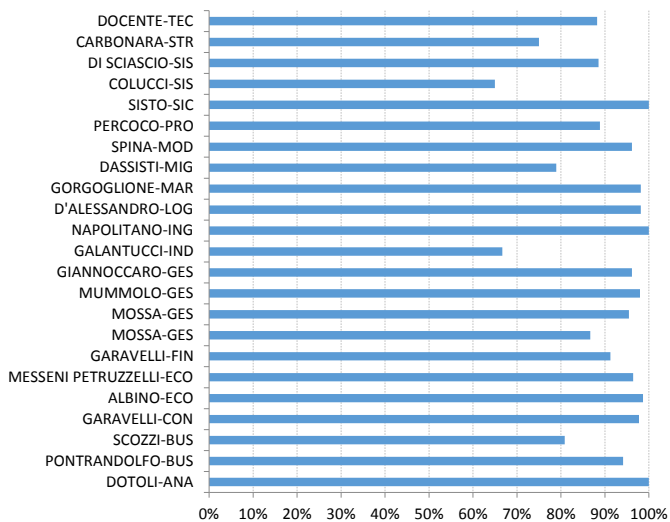
Organizzazione nel periodo



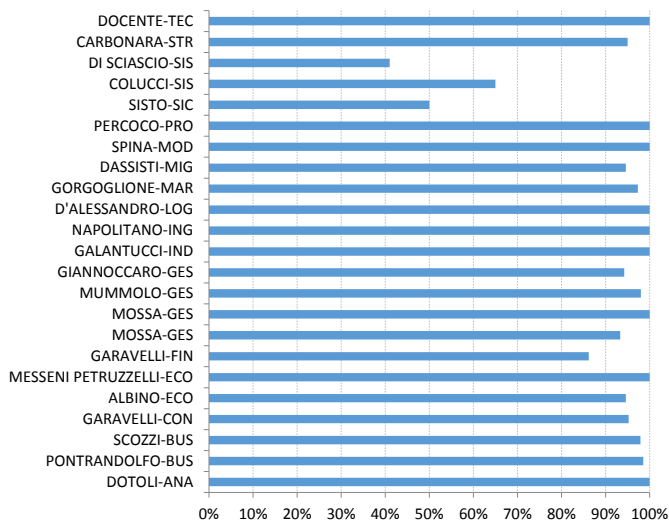
Attività integrative



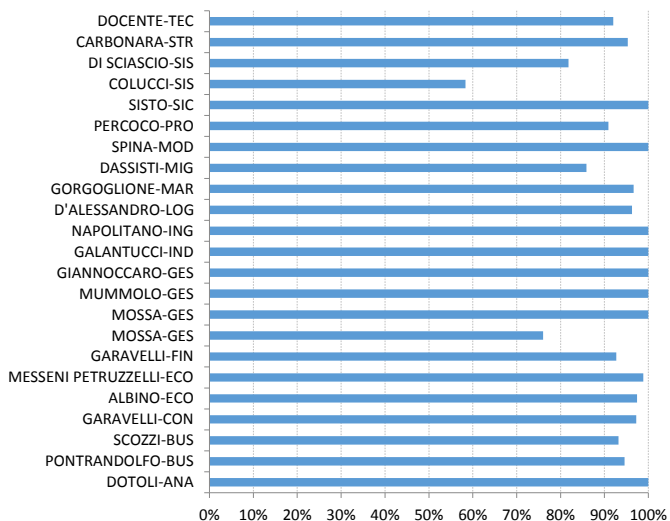
Qualità docenti



Puntualità



Interesse



Corsi con giudizi sotto il 50% di risposte positive (più risposte negative che positive)

	Con	Mat	Eff	Sti	Esp	Car	Dis	Ora	Mod	Per	Org	Att	Qua	Pun	Int
DOTOLI															
PONTRANDOLFO															
SCOZZI						-16%				-3%					
GARAVELLI															
ALBINO															
MESSENI PETRUZZELLI															
GARAVELLI															
MOSSA															
MOSSA															
MUMMOLO															
GIANNOCCARO															
GALANTUCCI						-21%				-15%	-26%				
NAPOLITANO												-17%			
D'ALESSANDRO															
GORGOGNONE															
DASSISTI															
SPINA															
PERCOCO															
SISTO														0%	
COLUCCI															
DI SCIASCIO								-7%							-9%
CARBONARA															
DOCENTE															

Corsi con giudizi sotto la media del Corso di studi

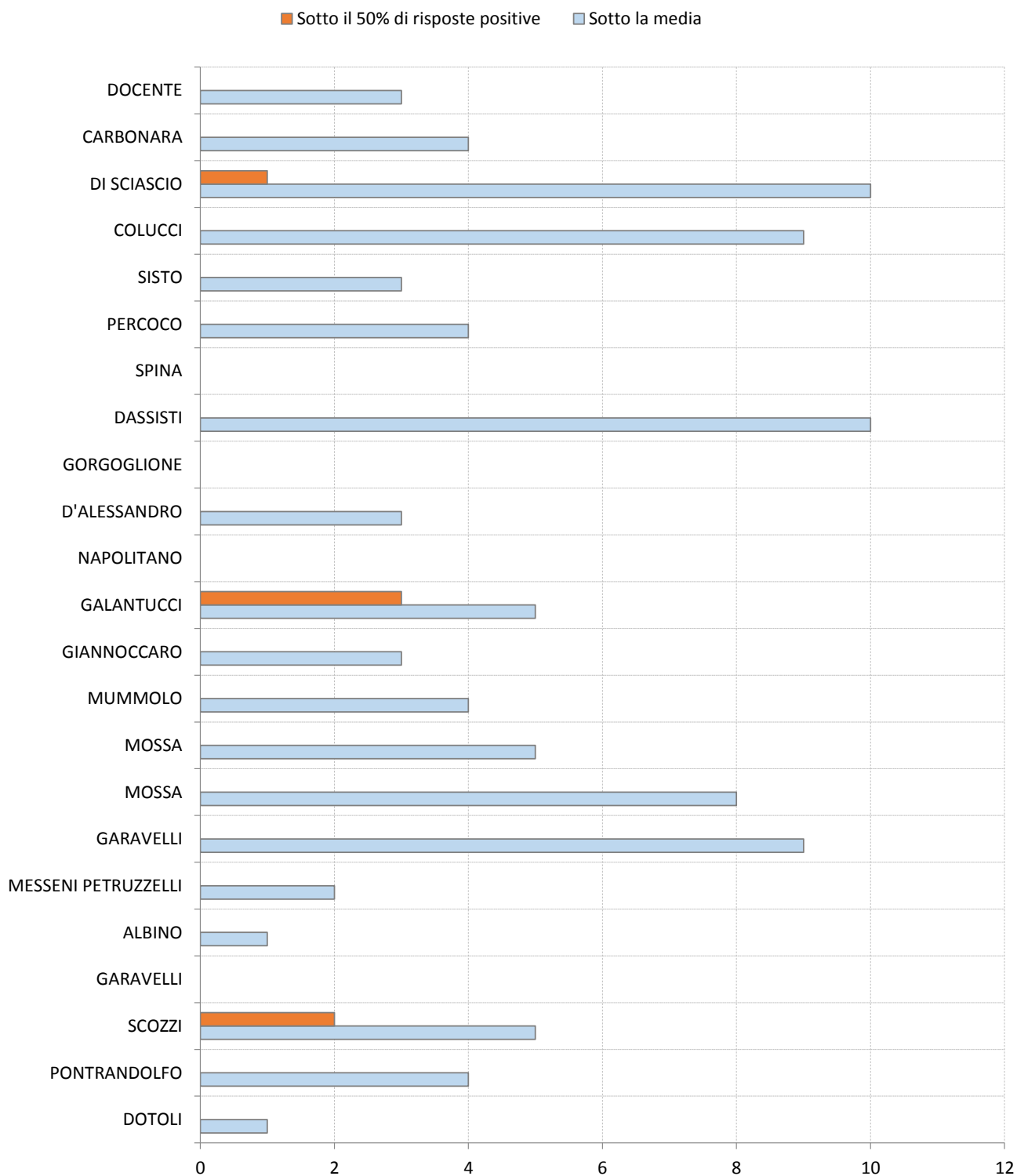
	Con	Mat	Eff	Sti	Esp	Car	Dis	Ora	Mod	Per	Org	Att	Qua	Pun	Int
DOTOLI	-6%														
PONTRANDOLFO			-2%	-3%	-3%				-9%						
SCOZZI	-3%			-3%		-42%				-21%	-13%	-8%	-11%		
GARAVELLI												-5%			
ALBINO									-7%			-2%			
MESSENI PETRUZZELLI								-1%	-14%						
GARAVELLI	-8%	-8%	-9%	-9%	-9%	-7%	-5%	-1%	-2%			-8%	-1%	-5%	0%
MOSSA		-1%	-5%	-16%	-4%	-8%	-2%			-1%	-5%		-5%		-17%
MOSSA			-4%	-13%	-10%	-14%	-2%								
MUMMOLO		-7%			-4%	-17%				-1%					
GIANNOCCARO							-6%			-3%	-5%	-10%			
GALANTUCCI						-47%		-16%	-19%	-33%	-47%	-5%	-25%		
NAPOLITANO												-57%			
D'ALESSANDRO						-10%			-16%	-3%					
GORGOGNONE															
DASSISTI	-6%	-32%	-16%	-11%	-19%	-2%	-6%		-5%	-16%	-19%	-8%	-13%		-7%
SPINA															
PERCOCO	-5%		-8%		-15%					-5%			-3%		-2%
SISTO	-32%		-8%					-11%						-42%	
COLUCCI	-30%	-12%	-16%	-26%	-21%	-21%		-11%		-10%	-7%	-23%	-27%	-27%	-35%
DI SCIASCIO	-30%	-12%	-6%	-5%	-5%	-17%	-4%	-50%		-3%	-17%	0%	-3%	-51%	-11%
CARBONARA			-18%	-14%	-17%		-3%						-17%		
DOCENTE						0%				-5%	-7%	-4%	-4%		-1%

Grafico di sintesi

Numero di volte in cui il corso ha ottenuto

1) più risposte negative che positive (Sotto il 50%)

2) risposte positive sotto la media del corso di studi (Sotto la media)



2.2. PROPOSTE

1. Analizzare i metodi di insegnamento in termini di materiale didattico e individuare eventuali problemi (in questa analisi è fondamentale l'apporto della componente studentesca).
2. Analizzare le modalità d'esame e individuare eventuali problemi.
3. Analizzare i carichi didattici degli insegnamenti che gli studenti ritengono eccessivi e proporre ai docenti interessati una loro riduzione.
4. Analizzare i programmi degli insegnamenti per eliminare ridondanze.

3. VALUTAZIONE DELL'EFFICACIA DEI RISULTATI DI APPRENDIMENTO ATTESI (QUADRO B ALLEGATO V ANVUR)

3.1. ANALISI DELLA SITUAZIONE

I dati forniti dal Cruscotto della Didattica sono stati analizzati secondo le seguenti modalità:

- studenti fuori-corso
- abbandoni totali
- abbandoni per anno di corso
- studenti inattivi per anno di corso
- laureati totali e percentuali di regolari
- tempo medio per il conseguimento del titolo

Studenti fuori corso

2012/2013			2013/2014				2014/2015			
1	2	3	1	2	3	4	1	2	3	4
75			79	34			79	33	13	

Risultano in leggero aumento.

Abbandoni totali

	Trasf. in uscita	Rinunce	Mancate iscrizioni	Abbandoni tot
2012/2013		7	7	14
2013/2014	1	5	6	12
2014/2015			10	10

Risultano in diminuzione. In particolare sono in diminuzione le rinunce, in aumento le mancate iscrizioni

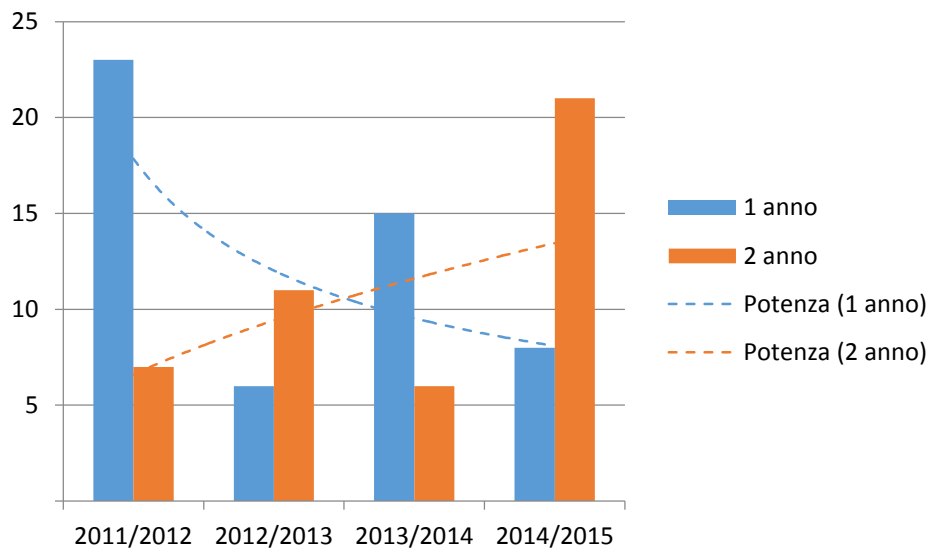
Abbandoni per anno di corso

	2011/2012				2012/2013			
Anno corso	Trasf. in uscita	Rinunce	Mancate iscrizioni	TOT Abbandoni	Trasf. in uscita	Rinunce	Mancate iscrizioni	TOT Abbandoni
1 anno		8		8		4		4
2 anno		2	6	8		3	7	10
	2013/2014				2014/2015			
Anno corso	Trasf. in uscita	Rinunce	Mancate iscrizioni	TOT Abbandoni	Trasf. in uscita	Rinunce	Mancate iscrizioni	TOT Abbandoni
1 anno		5		5				
2 anno	1		6	7			10	10

Risultano in diminuzione al primo anno, stabile al secondo anno

Studenti inattivi per anno di corso

	1 anno	2 anno
2011/2012	23	7
2012/2013	6	11
2013/2014	15	6
2014/2015	8	21

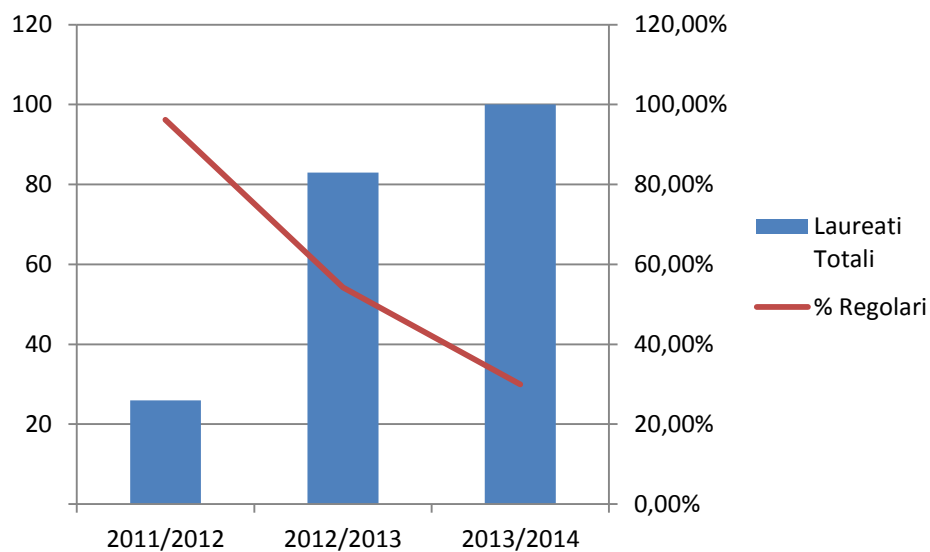


Il dato risulta relativamente stabile nel totale. Piuttosto in diminuzione al primo anno, in aumento al secondo.

I dati sui CFU acquisiti e sui voti conseguiti non sono ancora disponibili sulla piattaforma di Ateneo.

Laureati totali e percentuale di regolari

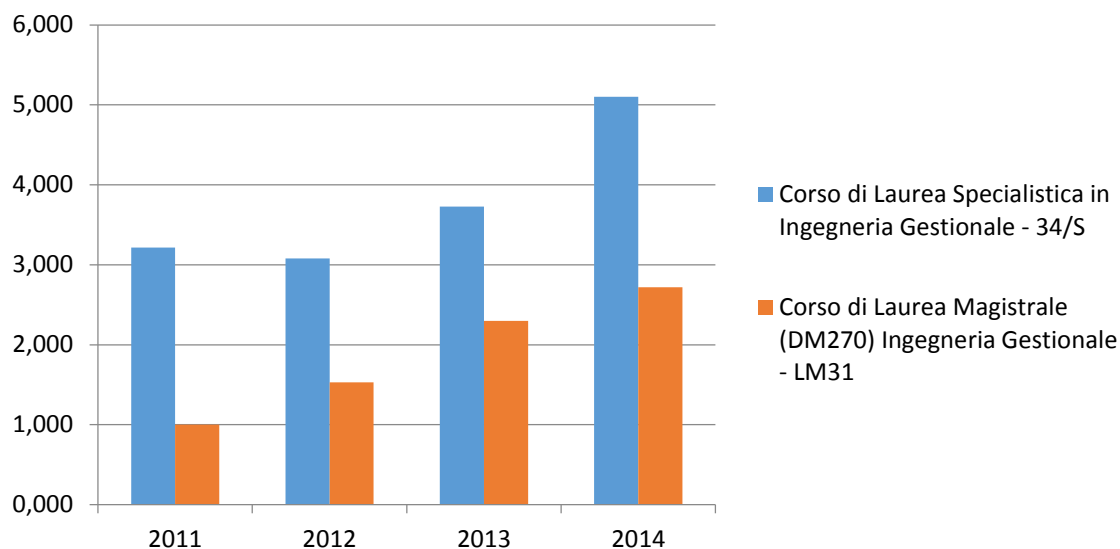
2011/2012		2012/2013		2013/2014		2014/2015	
Laureati Totali	Laureati Regolari	Laureati Totali	Laureati Regolari	Laureati Totali	Laureati Regolari	Laureati Totali	Laureati Regolari
26	25	83	45	100	30	21	1
	96,15%		54,22%		30,00%		4,76%



Il numero di laureati totali è in aumento. La percentuale di laureati regolari in diminuzione.

Tempo medio per il conseguimento del titolo

	2011	2012	2013	2014
Corso di Laurea Specialistica in Ingegneria Gestionale - 34/S	3,217	3,078	3,727	5,100
Corso di Laurea Magistrale (DM270) Ingegneria Gestionale - LM31	1,000	1,529	2,298	2,718



Il dato è chiaramente in aumento

Altri dati utili all'analisi della situazione sono quelli forniti da Almalaurea, già inseriti nelle schede SUA-CdS e consultati dalla Commissione.

3.2. PROPOSTE

1. Il dato positivo è la diminuzione degli abbandoni che, tuttavia, va a scapito di un aumento degli studenti fuori corso. Le proposte avanzate al punto precedente (valutazione della didattica) possono essere riproposte in questa sede per migliorare questo aspetto dei risultati.
2. Motivare gli studenti al secondo anno (anno in cui sembrano aumentare alcuni problemi). Potrebbe essere utile un maggiore coinvolgimento del sistema economico produttivo esterno (ad esempio l'organizzazione di seminari informativi su alcuni settori industriali).
3. Effettuare un'analisi per evidenziare i problemi che stanno causando l'aumento dei tempi di laurea.

4. ANALISI E PROPOSTE SULLA COMPLETEZZA E SULL'EFFICACIA DEL RIESAME E DEI CONSEGUENTI INTERVENTI DI MIGLIORAMENTO (QUADRO E ALLEGATO V ANVUR)

4.1. ANALISI DELLA SITUAZIONE

Nel Rapporto di Riesame dell'A.A. 2014 si osserva che le principali azioni migliorative sono state rivolte all'identificazione delle cause connesse alla durata del corso di studi, individuata quale principale punto di debolezza del Corso di Studi. Tali azioni sono state:

- a. il coordinamento delle azioni di monitoraggio e controllo con le Commissioni Didattiche dei Corsi di Laurea in Ingegneria Meccanica e in Ingegneria Gestionale;
- b. l'analisi dei risultati dell'indagine del questionario relativo alle opinioni degli Studenti, identificando gli insegnamenti i cui carichi di lavoro sono eccessivi e proponendo una loro riduzione;
- c. la modifica dell'ordinamento e del manifesto didattico del Corso di Studi, in modo da garantire nel futuro una migliore distribuzione degli insegnamenti;
- d. l'avvio della Calendarizzazione degli esami per tutti gli insegnamenti erogati nel Corso di Studio.

Si ritiene che le azioni intraprese siano state correttamente implementate. Dall'analisi del questionario della Didattica si osserva, infatti, un miglioramento della valutazione complessiva sui carichi di lavoro previsti dagli insegnamenti, anche se permangono alcune situazioni in cui gli studenti rilevano un carico di lavoro eccessivo. Si osserva inoltre un miglioramento nella distribuzione degli insegnamenti grazie all'erogazione nello stesso semestre degli insegnamenti composti da 2 moduli. La calendarizzazione degli esami per tutti gli insegnamenti erogati nel Corso di Studio è stata realizzata. Sul portale della didattica sono disponibili le date di appello degli esami per l'intero a.a. e il materiale didattico.

La seconda linea di azione intrapresa è stata quella relativa alla comunicazione volta ad attrarre studenti oltre il territorio locale. Il sito web del DMMM è stato analizzato per evidenziare in modo più efficace le competenze, i curricula e il valore scientifico delle risorse docenti, anche a livello internazionale. Si ritiene che questa azione sia stata realizzata in maniera soddisfacente: il sito appare ben strutturato e le informazioni rilevanti sono facilmente accessibili, soprattutto per quanto attiene l'offerta formativa. Tuttavia, la versione inglese del sito non appare adeguatamente sviluppata.

Relativamente all'esperienza dello studente, nel Rapporto di Riesame dell'A.A. 2014 si riportano le seguenti azioni intraprese:

- la sensibilizzazione di tutti i docenti sull'utilizzo del portale della didattica quale contenitore preferenziale per la comunicazione tra Docente e Studenti, escludendo altri siti didattici non ufficiali;
- l'attività di calendarizzazione delle prove d'esame.

Come già precedentemente osservato, tali azioni sono state implementate, portando ad un miglioramento del flusso e contenuti della comunicazione tra Docente e Studenti. Il portale della didattica raccoglie attualmente le principali informazioni su ogni insegnamento, quali programma, modalità e date degli esami e materiale didattico.

Ulteriori azioni intraprese sono state volte a rafforzare il collegamento degli studenti con il mondo del lavoro. Ciò è stato realizzato inserendo i tirocini nel nuovo regolamento didattico e l'efficacia degli stessi è stata valutata attraverso la compilazione di un questionario da parte delle imprese. Non risulta significativa al momento l'azione di collegamento con enti e organizzazioni industriali, che andrebbe maggiormente promossa.

4.2. PROPOSTE

Sulla base di quanto analizzato si ritiene prioritario che il Corso di Studio rafforzi il suo impegno per:

- identificare cause e rimedi per l'eccessiva durata del corso di studi;
- attrarre maggiormente studenti residenti oltre il territorio locale e soprattutto studenti provenienti da Paesi del Mediterraneo, quali ad esempio Albania e Montenegro;

- collegare gli studenti con il mondo del lavoro.

Si suggeriscono le seguenti azioni per ogni obiettivo.

Riduzione durata degli studi

- Analizzare i carichi didattici degli insegnamenti che gli studenti ritengono eccessivi e proporre ai docenti interessati una loro riduzione;
- Analizzare i programmi degli insegnamenti per eliminare ridondanze.

Attrazione studenti

- Migliorare la versione in inglese del sito web inserendo l'intera l'offerta formativa, le aree di competenza e di ricerca dei docenti, le attrezzature e i laboratori.
- Inserire i risultati del Placement degli studenti sul sito web del dipartimento.

Collegamento con il mondo del lavoro

- Strutturare la valutazione del tirocinio in modo da identificare eventuali carenze e migliorare le l'efficacia delle attività svolte dagli studenti.
- Contattare enti, associazioni professionali e organizzazioni industriali e programmare azioni congiunte per creare opportunità di incontro studenti-aziende e aziende-associazioni.

5. ANALISI E PROPOSTE SULL'EFFETTIVA DISPONIBILITÀ E CORRETTEZZA DELLE INFORMAZIONI FORNITE NELLE PARTI PUBBLICHE DELLA SUA-CDS (QUADRO G ALLEGATO V ANVUR)

5.1. ANALISI DELLA SITUAZIONE

Le informazioni delle parti pubbliche della SUA-CdS sono facilmente fruibili dall'esterno essendo presenti sul sito della didattica del DMMM. Gli utenti esterni riferiscono che le informazioni fornite sono chiare.

5.2. PROPOSTE

Per una maggiore fruibilità sarebbe auspicabile, ma già si sta lavorando in tal senso, che tutte le informazioni inerenti l'offerta didattica siano fruibili attraverso una piattaforma informatica di Ateneo complessiva e uniforme tra tutti i CDS.